



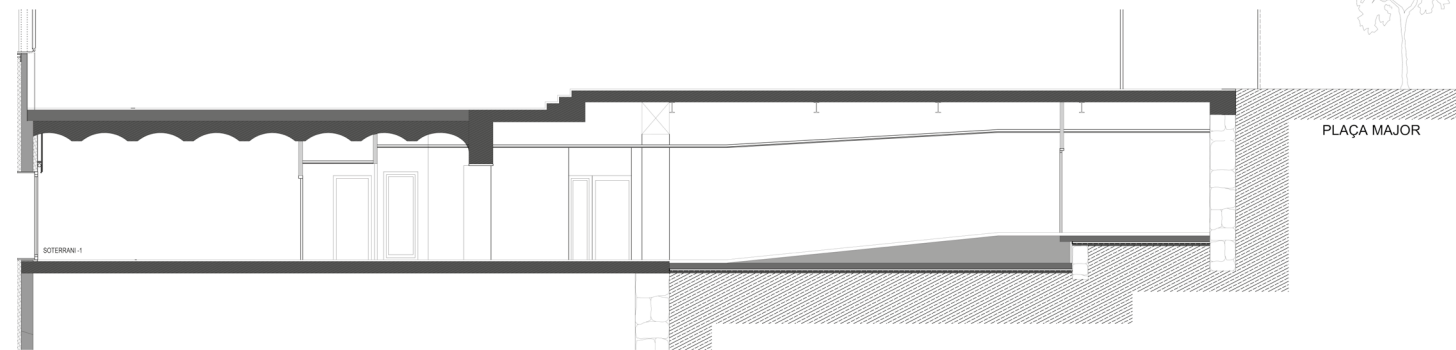
Revitalitzar

El Centre d'Atenció Primària es troba a l'antic Hotel Glòria, un establiment emblemàtic situat a la Plaça Major de Sant Julià, que recentment s'ha reformat com a edifici per a diversos usos de caràcter públic. A poc a poc, la transformació de l'edifici revitalitzarà la Plaça Major amb l'activitat que genera el flux dels usuaris del nou equipament.

En el projecte s'ha adequat la planta -1 de l'edifici per construir-hi el nou centre d'atenció primària. Es tracta d'un local amb les preexistències característiques dels edificis antics: parets gruixudes, geometries irregulars i diferències de nivells en la mateixa planta a les quals ha calgut adaptar el projecte.



“La proposta cerca interpretar l’espai existent i adequar-lo als nous requeriments d’ús sanitari”



>>> Secció i planta



>>> Lluernari que capta la il·luminació del porxo d'accés des de la Plaça Major per aportar llum zenital a una de les sales

ORGANITZACIÓ DELS ESPAIS

En tractar-se d'una planta parcialment soterrada, l'espai es distribueix d'acord amb la llum natural que requereixen les diferents estances. Així, les quatre sales de visites s'obren cap a la façana sud-oest de la Valireta i disposen d'uns grans finestrals que garanteixen una bona il·luminació i ventilació.

A la part posterior, totalment soterrada, s'hi ha construït un lluernari que capta la il·luminació del porxo d'accés des de la Plaça Major per aportar llum zenital a una de les sales. Les dependències que no necessiten tanta llum, com ara l'arxiu, els banys i la sala d'instal·lacions es disposen a la part interior.



L'espai central és diàfan i recull les dues entrades al local, la recepció i la zona d'espera, propera a la finestra. Per tal de donar privacitat a les quatre sales de visites, se separen de l'espai central de recepció mitjançant una franja de serveis on s'hi col·loca l'àrea neta, la bruta i els banys. Degut a la necessitat d'adaptar-se a la planta i les finestres pre-existents, les sales de visita tenen una geometria allargada i es juga amb la disposició del moble-pica per diferenciar dues zones: una de consulta amb la taula del metge i una altra, més reservada, per a l'exploració. Finalment, una rampa interior garanteix l'accés adaptat a les diferents sales del centre.



>>> A les sales de visita es juga amb la disposició del moble-pica per diferenciar dues zones: una de consulta i una altra, per a l'exploració

MATERIALS

El criteri a l'hora d'escollir els materials ha estat la facilitat de neteja i la durabilitat. S'ha utilitzat un paviment continu sense juntes, tipus vinílic, que permet l'entrega a mitja canya amb els paraments verticals. Les parets s'han revestit amb panells de resines resistents als cops i de neteja fàcil. Aquest revestiment es realitza a tota l'alçada a les zones de més trànsit i, en canvi, a l'interior de les sales té l'alçada d'un arrambador. Per la realització del paviment i les parets s'ha optat per utilitzar colors clars i neutres els quals destaquen la calidesa de la fusta que s'utilitza de manera puntual en un enllistonat que separa la zona d'espera de les sales de visita, en un altre enllistonat que indica l'arrencada de la rampa,

en els mobles interiors de les sales de visites i a l'espai d'accés...

El sostre existent de les sales es deixa vist, de manera que s'ensenyen les voltes antigues realitzades amb maó pla. Un cop enguixades es col·loquen els llums nous, de manera que les voltes es converteixen en els difusors de la llum.

La proposta cerca interpretar l'espai existent i adequar-lo als nous requeriments d'ús sanitari. D'aquesta manera, espais que havien caigut en desús després de tenir la vida pròpia d'un hotel, es recuperen per al nou ús mèdic.

ARQUITECTES: GINJAUME arquitectura i paisatge (Lluís Ginjaume) · ARTEKS (Gerard Veciana)
CONSTRUCTORA: COPSA

